

飛翔

HBA創立90周年

— 挑戦を実績へ 実績を未来へ —



2022年度

第75回全国高等学校バスケットボール選手権大会

北海道予選会（ウィンターカップ2022）

チームハンドブック

◆室蘭地区開催

大会日程：2022年11月11日（金）～13日（日）

会場： 栗林商会アリーナ・伊達市総合体育館・登別市総合体育館
伊達開来高等学校

主 催：一般財団法人 北海道バスケットボール協会

共 催：北海道高等学校体育連盟

主 管：室蘭地区バスケットボール協会

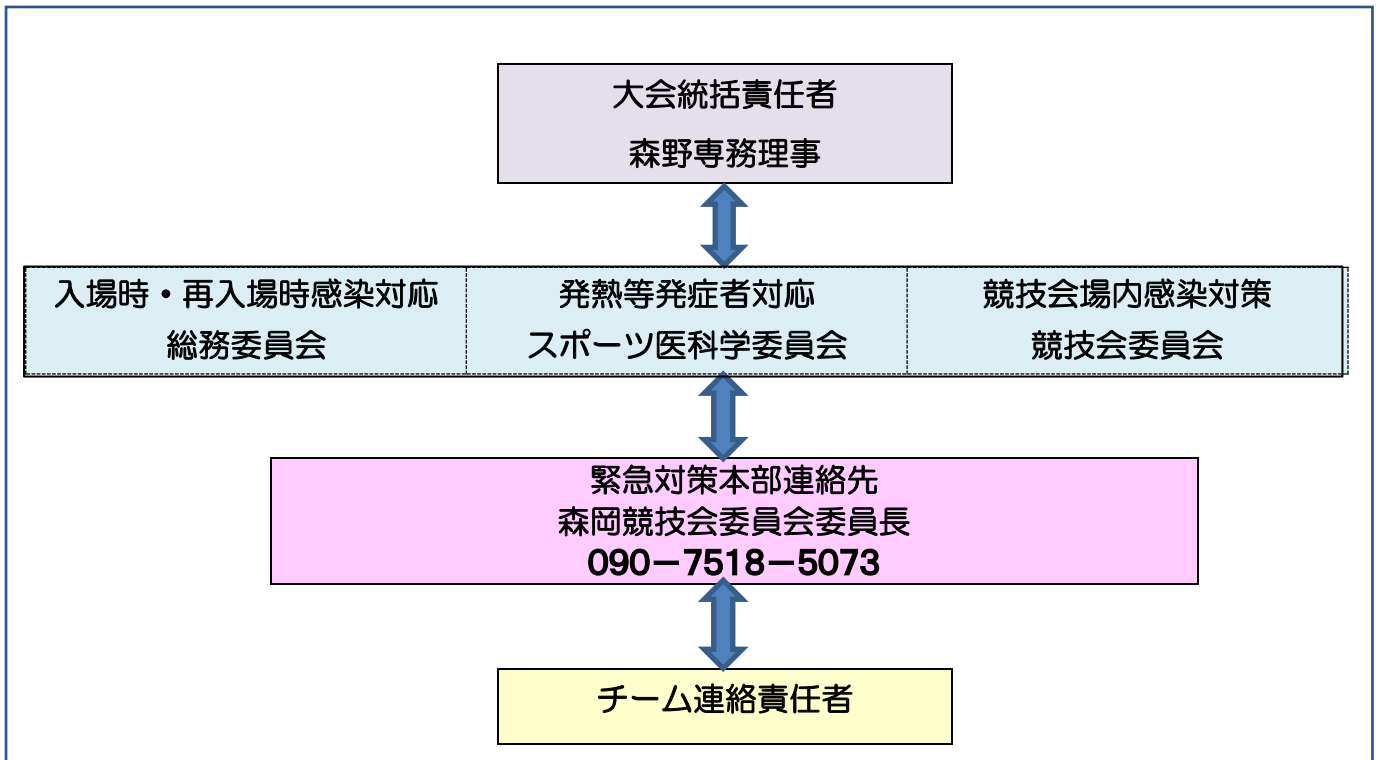
北海道高等学校体育連盟バスケットボール専門部

北海道高等学校体育連盟室蘭支部

後 援：北海道教育委員会

2022年度 第75回全国高等学校バスケットボール選手権大会 北海道予選会
(ウインターカップ2022)

《緊急対策本部体制図》



■コロナ感染症感染防止対策基本方針

1. 標記大会の実施は、本大会「新型コロナ感染拡大予防ガイドライン」ならびに「「新型コロナウイルス感染症ガイドライン」第10号通知（2022年5月31日作成）」など関係省庁からの感染対策ガイドラインを遵守し、参加者の生命・安心・安全を最優先とし感染リスクを最大限に排除した運営を目指します。本対策本部は「陽性者/濃厚接触者/体調不良者」等が発生した際、関係各所と連絡調整し、大会運営の迅速な対処方針を決定する機関とします。
2. 参加チームの連絡責任者の設置および責務について
 - ① 参加チームは連絡責任者を設置してください。
 - ② 本対策本部はチーム連絡責任者と迅速な連絡が取れることに配慮する。
 - ③ 参加チームの連絡責任者は、大会前・期間中・大会後に体調不良者、コロナ感染陽性者ならびに濃厚接触者が発生した際、速やかにHBAへ報告する義務があります。
3. 大会参加・入場者に関して
 - ① 入場者全員の検温を実施し、「健康チェックシート」「利用者名簿」の提出、記載内容を確認させて頂き発熱・体調不良等の出現および記載内容に不備等が認められた場合、大会参加ならびに入場をお断りする場合があります。
 - ② 同居家族や身近な知人に感染が疑われる方がおり接触が認められた場合、入場は出来ません。
4. 施設利用中（競技会中）に発熱や体調不良者が発生した場合、本対策本部に申し出るとともに、速やかに医師・看護師等に相談、受診して下さい。対策本部は状況を把握し、必要に応じ該当者の隔離、退出又は競技会を一時中断あるいは競技会の中止等の対処方針を決定する。

【大会に参加・ご入場頂く方へのご注意とご連絡】

(一財)北海道バスケットボール協会

新型コロナウイルス感染症の予防のため、各チームの選手・スタッフ、チーム応援の方も感染対策にご協力願います。

今大会はチーム（スタッフ・選手、**エントリー外選手 15名以内**）には試合ごとの入退場時間を指定はいたしません。応援の方（**1チーム15名以内 ※最終日のみ 25名以内**）は試合開始予定時間の20分前からの入場となります。それぞれ全員集合の上できるだけまとめてご入場下さい。
※チームと応援の方は入場時間が異なります。**チーム応援の方で代表の方を決めて**頂き、「利用者名簿」と「健康チェックシート」を取りまとめてからご入場下さい。名簿に記載のない方はご入場できません。

【チームへの ZOOM による連絡】

大会開催にむけて確認を行いますので必ずチームスタッフ1名が参加してください。
ただし、高校生スタッフは不可です。

2022年11月2日（水）19:00～

※開催日当日午前中までに ID/Pass を代表者メールに連絡します。

※当日は参加確認のために画面上に参加者の「顔」が映るようにセッティングしてください。

※画面の名前は「学校名（男子・女子）」を表記してください。

■大会会場の入場時間

試合	試合開始予定時間	チーム入場受付時間	チーム応援者の入場時間
第1試合	9:00～	開場時間(8:00～) 随時受付ます	試合開始予定時間の20分前から ※試合終了後、退場して下さい。
第2試合	10:30～		
第3試合	12:00～		
第4試合	13:30～		
第5試合	15:00～		
第6試合	16:30～		

【チームへのご連絡】

1. 大会前の交流などについて

①練習試合・合同練習について

大会の2日前（11月9日～10日）から他のチームとの練習試合や合同練習は行わないで下さい。
また、宿舎などでの過度の接触には大会期間中も含めてご注意願います。

2. 入場について

①駐車券はありませんが、駐車台数には限りがありますので、できるだけ乗り合わせでご来場下さい。また、駐車場所を守り、路上駐車や近隣店舗などへの駐車のないようにお願いします。

- ・大型バスでご来場の際は事前にご連絡をお願いします。【森岡携帯 090-7518-5073】
- ・大型バスで降車のみの場合は、指定された降車場所まで来て降車して下さい。

②チームが入場する際は、エントリー外の選手も含め、全員でまとまって入場して下さい。
選手や高校生スタッフのみの入場はできません。必ず引率者が一緒にご来場下さい。

※遅れてくる人がいる場合は受付時に必ず連絡して下さい。

③入場する際に、「利用者名簿」と全員の「健康チェックシート」の提出が必要です。未提出、未記入の場合は入場できません。発熱症状がある方がいる場合、該当選手の他チームも試合への参加が認められない場合があります。「健康チェックシート」と「利用者名簿」は北海道バスケットボール協会のホームページからダウンロードしてご利用下さい。入場時提出する際は、「利用者名簿」の記載順と「健康チェックシート」の順番をそろえてから代表者が先に入場し受付で確認後、全員そろってご入場して頂きます。

④会場入場の際に発熱症状があった場合は入場ができません。その際の待機場所や保護者などとの連絡先を確認しておいてください。

⑤スタッフの方は、入場する際にチーム受付にて「コーチライセンス証」の確認をさせていただきます。コーチライセンス証をご準備して頂き、必ず本人が来て下さい。

※ライセンス証の確認は、大会1日目の受付時の1回のみです。それ以降は試合時にライセンス証を首からかけて指揮を執って下さい。

※何らかの理由でコーチライセンス証がない場合は受付時に申し出て下さい。

⑥トレーナーがいるチームはチームと一緒に入場して下さい。「健康チェックシート」と「利用者名簿」に記載して下さい。

※トレーナーは、チームで1名までとし、トレーナー業務を行う方とします。応援を目的とするような方の入場はお断りします。

⑦入場する際には、必ずマスクを着用して頂きます。試合に出場している選手以外はベンチ内でもマスクの着用して下さい。着用していない場合は審判や役員からお声をかけさせていただきます。

⑧一度会場から出る場合、再入場の際に再度検温と手指消毒をして頂きます。途中での退館や再入場の際はできるだけチームでまとまって行動して下さい。

⑨更衣室は指定された場所を使用し、「三密」を避けてご使用願います。他のチームが使用している場合は時間をずらしてご利用願います。

3. 試合について

- ①選手は試合前のアップと試合のプレイ中以外はマスクの着用をお願いします。
※交代後呼吸が苦しくマスク着用ができない場合はベンチ横の「メディカルエリア」で呼吸を整えてからベンチに戻って下さい。メディカルエリアでの声出し応援はできません。
※「メディカルエリア」はコロナ感染予防のため、マスクを着けずに呼吸を整えていただく場所ですので、応援やこの場所での準備運動やトレーニングは行わないで下さい。
- ②スタッフについても試合中はマスクを着用し、下にすらしたりして指示をだすことのないようお願いいたします。
- ③試合前の選手やスタッフ、審判との握手などの行為はご遠慮下さい。マスクを着用していても大声での応援は控えて下さい。
- ④自分の試合前、試合後の観戦は指定された場所で行って下さい。
※自分達の試合のビデオ撮影は競技フロアとチーム控え場所（フロア）からとします。対戦相手などのスカウティング用のビデオ撮影は控え場所（フロア）からのみとします。尚、撮影したものはチーム内での観賞にとどめて下さい。
※撮影者が選手の場合、ハーフ・クォータータイムやタイムアウト時以外にコートを移動しないで下さい。
- ⑤チームが敗退した場合、試合当日に限りチーム選手やスタッフの観戦は可能です。
※伊達開来（かいき）高校会場は観戦場所がないため、試合（TO）終了後はご退場願います。
※ただし、試合を行った会場以外に移動しての観戦はできませんのでご注意ください。
※ビデオ撮影を行う場合は控え場所（フロア）からのみとします。
- ⑥試合の前後で待機する場合は、観客席では十分にとりの方と距離をとって下さい。食事は指定された場所で行って下さい。「黙食」にご協力下さい。
※お弁当の容器などチームのゴミは、すべて持ち帰りとさせていただきます。お弁当屋さんの引き取りなどはチームで責任を持って行って下さい。お弁当の受け取り場所はチーム入場口とさせていただきます。大会の役員が業者とチームの連絡を取ることはしませんので、必ずチームの方が直接業者と連絡をとりあってください。
- ⑦試合は定刻開始とします。前の試合終了後ベンチエリアの消毒を大会役員にて行います。チームの荷物はベンチエリアの横に置き、先にアップを開始して下さい。荷物は消毒作業が終了後、搬入して下さい。試合が遅れている場合は前の試合終了後、試合開始 10 分前とします。
- ⑧試合球は、主催者で準備させていただきます。※使用球は大会要項に記載されています。

4. その他

- ①売店の出店が予定されていますが、混雑のないようにご協力願います。
- ②「密」を避けるため開閉式は行いません。試合終了後、個人賞受賞者やチームの代表の方に賞状などをお渡しします。
※主催者からご案内させていただきます。
※優勝されたチームの代表の方に、全国大会のご案内をさせていただきますので多少お時間がかかります。
- ③コロナ感染予防のため、チームのお荷物は必ずお持ち帰り下さい。施設内に置いたままにしないで下さい。

【チーム応援の方へのご連絡】

- ① 大会前から発熱症状や「健康チェックシート」に記載されている体調不良が見られる場合はご来場をお控え下さい。
- ② チーム応援の方は指定された駐車場所をご利用願います。駐車券はございませんが、路上駐車や近隣店舗の無断駐車は苦情が入りますので絶対に行わないで下さい。警察の巡回もございますので、宜しくお願いします。
- ③ 入場する時間は上記の表で確認して下さい。全員がそろってから入場して下さい。
※入場の際には上履きが必要です。
※遅れてくる人がいる場合は受付時に必ず連絡して下さい。
- ④ 入場する際に、全員の「健康チェックシート」と「利用者名簿」の提出が必要です。未提出、未記入の場合は入場できません。発熱症状がある方がいる場合、該当する方や同じチーム応援の方も入場をお断りする場合があります。「健康チェックシート」と「利用者名簿」は北海道バスケットボール協会のホームページからダウンロードしてご利用下さい。入場時提出する際は、「利用者名簿」の記載順と「健康チェックシート」の順番をそろえて代表者が先に入場して頂き、受付で確認後、全員そろってご入場下さい。
- ⑤ 入場する際には、必ずマスクを着用して頂きます。施設内では必ずマスクの着用をお願いします。
- ⑥ 試合を行う各コート内に応援席を設けますので、ご自分の応援するチームの試合になりましたら、そちらでご観戦下さい。その際、ご発声は控えて下さい。試合が終わりましたら動線に従い退場願います。兄弟関係などで引き続き会場にて応援する場合も一度受け付け窓口まで来て頂き、再入場の手続きを行って下さい。試合が始まっている場合は入場時の受付にて大会役員に連絡をして下さい。
- ⑦ 試合のビデオ撮影はチーム応援場所のみとします。その際、他の方の観戦に妨げにならないようお願いいたします。また、選手や審判の妨げにならないように設置願います。写真撮影の場合フラッシュはご遠慮願います。尚、撮影したものは個人やチーム内での観賞にとどめて下さい。インターネットのサイトなどへの投稿は禁止されています。（※肖像権は主催者にあります）
※施設内のコンセントでの充電は行わないで下さい。
- ⑧ チーム応援の方のフロアは指定された場所のみです。他の階に移動することはしないで下さい。
※コロナ感染予防のため、施設内での選手との記念撮影や差し入れなどのために、選手・スタッフとの交流はご遠慮願います。守られない場合は、退場して頂きますのでご了承願います。
- ⑨ チーム応援の方がご入場できるのは、応援するチームの試合がある日のみとさせていただきます。チーム応援の15名は同じ日に入れ替わることはできません。入場の際に「ID」を発効しますので会場内では首にかけてご観戦願います。応援する試合終了後は速やかにご退場願います。その際「ID」を代表の方がまとめて返却願います。他の試合を観戦することはできません。翌日に15名のメンバーが入れ替わることは構いません。ご入場の際に「利用者名簿」と「健康チェックシート」が必要となります。（交代で入場する方は一日目用の「健康チェックシート」が必要となります。
- ⑩ チーム応援の方が館内で食事をすることは遠慮下さい。水分補給のみにして下さい。
※ゴミは、すべて持ち帰りとさせていただきます。
- ⑪ 試合は定刻開始とします。前の試合が遅れている場合は消毒作業が終わって次の試合の準備ができてから試合開始10分前とします。
※試合進行が遅れることが予想されます。試合開始予定時間の20分前までにご入場可能ですが、役員からご案内があるまで待機場所にてお待ち願います。

【メディア・リクルート・協賛企業の方へのご連絡】

★大会会場の入場には事前の申請が必要です。事前の申請がされていない方の入場はできませんのでご了承ください。

「大会入場申込書」は北海道バスケットボール協会のホームページの「大会」⇒「主催大会」⇒「第75回全国高等学校バスケットボール選手権大会北海道予選会」からのダウンロードして下さい。その後、『入場許可書』を発行しますので記載内容を確認の上、会場にご持参してください。

※お申し込み期限 10月31日（月）まで

★当日の入場受付時間 8：00～随時受け付けします。

- ①大会前から発熱症状や「健康チェックシート」に記載されている体調不良が見られる場合はご来場をお控え下さい。
- ②駐車券はありませんので、会場図より指定された場所に駐車願います。路上駐車や近隣店舗の無断駐車は苦情が入りますので絶対に行わないで下さい。警察の巡回もございますので、宜しくお願いします。
- ③入場する時間はチームと同じです。随時入場を受け付けます。
※入場口は、チームと同じです。受付は、チームを優先させて頂きます。
- ④入場する際に、「健康チェックシート」と「利用者名簿」の提出が必要です。未提出、未記入の場合は入場できません。発熱症状がある方は入場が認められない場合があります。「健康チェックシート」と「利用者名簿」は北海道バスケットボール協会のホームページからダウンロードしてご利用下さい。
- ⑤事前に大会参加申込みをされた方に「大会入場許可書」が返信されますので、当日ご持参下さい。その際、記載されている内容をご確認の上ご入場願います。
- ⑥入場する際には、必ずマスクを着用して頂きます。会場内では必ずマスクの着用をお願いします。
- ⑦取材をする場合は、スタッフ・選手にもマスク着用を促して頂き、お互いマスクをした状態をお願いします。
- ⑧チームの控え場所での取材は禁止させて頂きます。また、競技内容以外の取材が目的の方はご来場できません。
- ⑨受付の際に会場のご利用などについてご案内させて頂きます。リクルートの方には専用のスペースを準備しますので、そちらでご観戦頂きます。リクルートの方は会場内で選手やチーム応援の方と直接お話などは控えて下さい。
- ⑩メディアの方は、ビブスや腕章などをご準備頂きまして、わかるようにして下さい。試合の妨げにならないような場所で撮影を行って下さい。
※会場に入る際には上靴が必要です。
- ⑪大会が終了しましたら速やかにご退館願います。施設内での作業はご遠慮願います。
- ⑫退場口は、入場された場所となります。

【試合に参加・観戦される皆様へ】

- コロナウイルス感染者についての大会参加の基準は『HBA新型コロナウイルス感染症ガイドライン（第10号通知）』を原則とします。
- ここに記載されている内容は今後の感染状況などによって変更となる場合があります。その際の宿泊先などのキャンセル代などは責任を負いませんのでご了承ください。
- チームに風邪症状など体調不良者がいる場合は勝手な判断をせず必ず申し出て下さい。勝手な判断は対戦相手や施設にも大きな迷惑をかけることにつながります。場合によっては自主的に棄権をして下さい。

★大会主催者 連絡先 090-7518-5073

（北海道バスケットボール協会 森岡競技会委員長 携帯）

※試合結果の問い合わせや、一般の方の問い合わせには応じられません。連絡は必ずチームの代表者が行って下さい。

参加チーム・関係者 各位

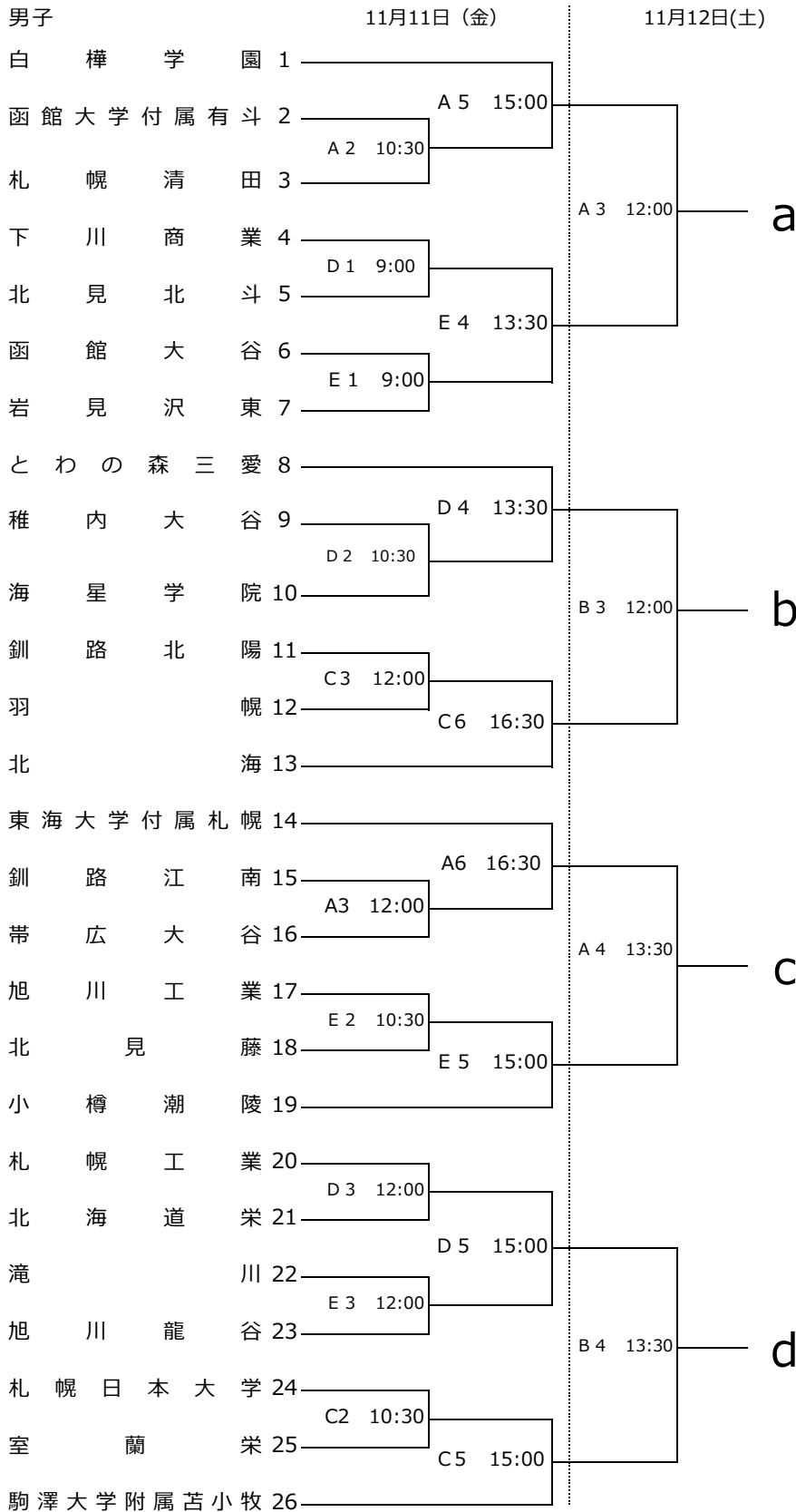
参加者全員の総力でコロナ感染発症者ゼロ!! 大会を成功させよう!

《対策の周知徹底を!!》

- ※移動中の車内** バス・乗用車を問わず、**車内マスク常時着用!!**
バス・乗用車を問わず、**車内食事自粛!!** 「感染リスクが拡大」
バスの乗車率は、「**60%**」以内とする
乗用車の乗車率は、「**80%**」以内とする
バス・乗用車問わず、**車内の会話を控える**
- ※食事(少人数)** **原則、会場内食事の禁止!!**
黙食の徹底向かい合って食事禁止 勝ち上がりなど必要な場合」
飲食(アルコール)を伴う会食自粛!!
何処でも、徹底したティスタンス確保!!
- ※宿泊施設内** **同室者以外、室内での接触は、避ける!!**
館内全てにおいて、ティスタンスの確保!!
チームMTG実施、ティスタンスと換気確保、マスク
- ※ベンチ** **顎マスクでの指示禁止!!**
指示する選手とのティスタンス確保、マスク着用!!
ベンチ内、常時マスク着用!! 「メディカルエリア内を除く」
- ※参加自粛判断** **体調不良者「感染が疑われる」**
濃厚接触者「同居者・事業所などに陽性者発生」
コロナ罹患者の療養期間中
健康チェックシート「正確な記述」

※ 直近の大会において感染者が多数発生しております。今大会実施の実施可否検討しなければならぬような感染状況となっております。万全を尽くし実施できるよう、また、大会が途中で中止にならないよう、参加者全員に周知し・感染防止対策を徹底しましょう。

第75回 全国高等学校バスケットボール選手権大会 北海道予選会(ウインターカップ2022)

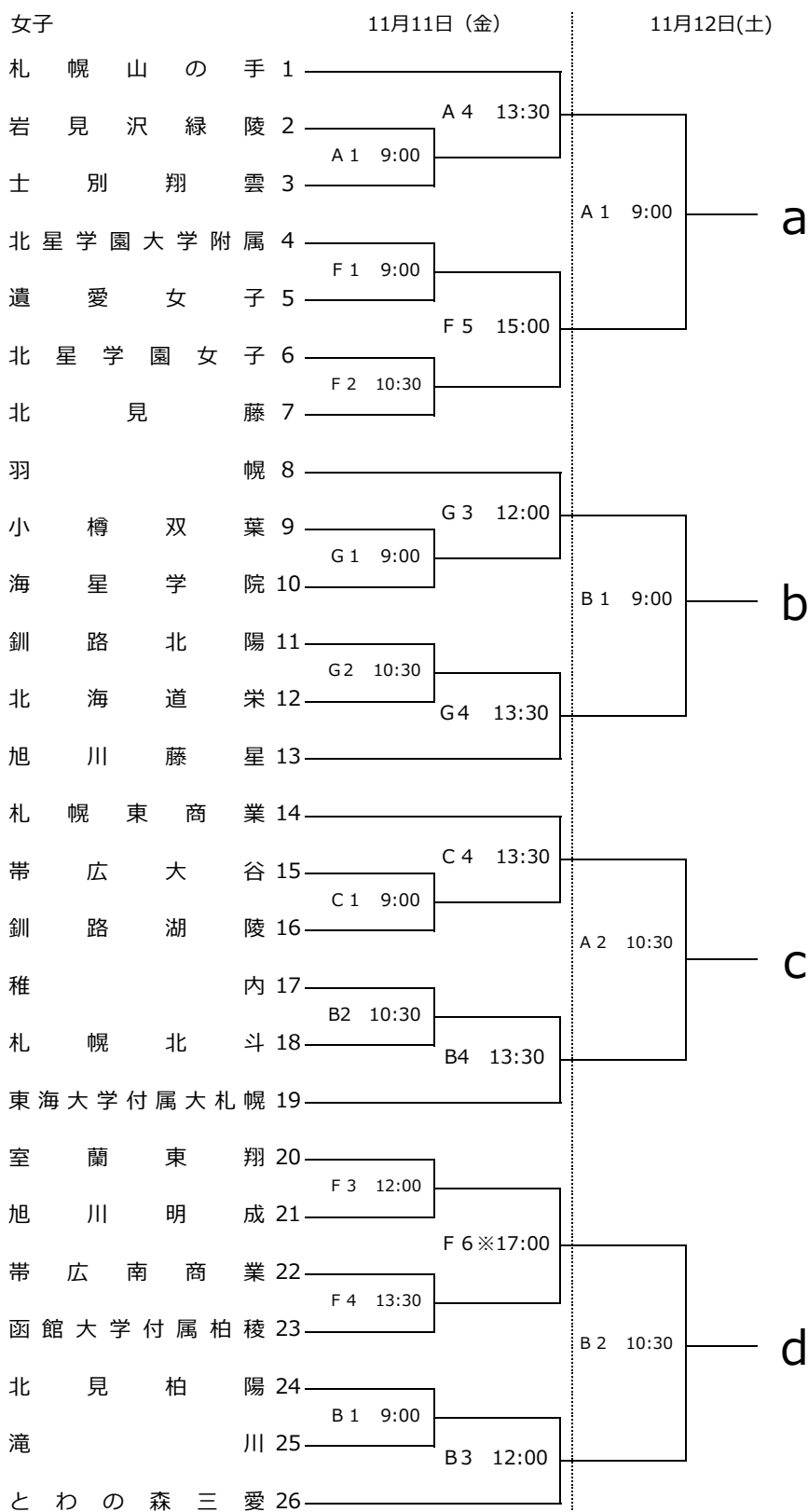


決勝リーグ	
11月12日(土)	
A 6 16:30	(濃) a-b (白)
B 6 16:30	(濃) c-d (白)
11月13日(日)	
A 2 10:30	(濃) ab勝-cd負 (白)
B 2 10:30	(濃) ab負-cd勝 (白)
A 4 13:30	(白) ab勝-cd勝 (濃)
B 4 13:30	(白) ab負-cd負 (濃)
※ベンチについては ユニフォームの色に関わらず 番号の若いチームがT O 席に向かって右側となる	

コート記号 A B C 栗林商会アリーナ
D E 伊達市総合体育館
F 登別市総合体育館
G 伊達開来高等学校

※トーナメント戦は番号の小さいチームがユニホーム淡色(白)を着用して下さい。

第75回 全国高等学校バスケットボール選手権大会 北海道予選会(ウインターカップ2022)



コート記号 A B C 栗林商会アリーナ
D E 伊達市総合体育館
F 登別市総合体育館
G 伊達開来高等学校

※トーナメント戦は番号の小さいチームがユニホーム淡色(白)を着用して下さい。

11月11日 (金)

試合	種別	栗林商会アリーナ Aコート		
第1試合	女子	岩見沢緑陵	v s	士別翔雲
9:00~	TO	釧路江南		
第2試合	男子	函館有斗	v s	札幌清田
10:30~	TO	A1負け		
第3試合	男子	釧路江南	v s	帯広大谷
12:00~	TO	A2負け		
第4試合	女子	札幌山の手	v s	A1の勝者
13:30~	TO	帯広大谷 (男子)		
第5試合	男子	白樺学園	v s	A2の勝者
15:00~	TO	A4負け		
第6試合	男子	東海大札幌	v s	A3の勝者
16:30~	TO	A5負け		

試合	種別	栗林商会アリーナ Bコート		
第1試合	女子	北見柏陽	v s	滝川
9:00~	TO	とわの森三愛 (女子)		
第2試合	女子	稚内	v s	札幌北斗
10:30~	TO	B1負け		
第3試合	女子	B1の勝者	v s	とわの森
12:00~	TO	B2負け		
第4試合	女子	B2の勝者	v s	東海大札幌
13:30~	TO	B1勝ち		

試合	種別	栗林商会アリーナ Cコート		
第1試合	女子	帯広大谷	v s	釧路湖陵
9:00~	TO	釧路北陽 (男子)		
第2試合	男子	札幌日大	v s	室蘭栄
10:30~	TO	C1負け		
第3試合	男子	釧路北陽	v s	羽幌
12:00~	TO	C2負け		
第4試合	女子	札幌東商業	v s	C1の勝者
13:30~	TO	羽幌 (男子)		
第5試合	男子	C2の勝者	v s	駒大苫小牧
15:00~	TO	C4負け		
第6試合	男子	C3の勝者	v s	北海
16:30~	TO	C5負け		

試合	種別	登別市総合体育館 Fコート		
第1試合	女子	北星附属	v s	遺愛女子
9:00~	TO	室蘭東翔		
第2試合	女子	北星女子	v s	北見藤
10:30~	TO	F1負け		
第3試合	女子	室蘭東翔	v s	旭川明成
12:00~	TO	F2負け		
第4試合	女子	帯広南商業	v s	函館大柏稜
13:30~	TO	旭川明成		
第5試合	女子	F1の勝者	v s	F2の勝者
15:00~	TO	F4負け		
第6試合	女子	F3の勝者	v s	F4の勝者
17:00~	TO	F5負け		

試合	種別	伊達市総合体育館 Dコート		
第1試合	男子	下川商業	v s	北見北斗
9:00~	TO	北海道栄 (男子)		
第2試合	男子	稚内大谷	v s	海星学院
10:20~	TO	D1負け		
第3試合	男子	札幌工業	v s	北海道栄
11:40~	TO	D2負け		
第4試合	男子	とわの森三愛	v s	D2の勝者
13:00~	TO	D3負け		
第5試合	男子	D3の勝者	v s	E3の勝者
14:20~	TO	D4負け		

試合	種別	伊達市総合体育館 Eコート		
第1試合	男子	函館大谷	v s	岩見沢東
9:00~	TO	旭川龍谷		
第2試合	男子	旭川工業	v s	北見藤
10:20~	TO	E1負け		
第3試合	男子	滝川	v s	旭川龍谷
11:40~	TO	E2負け		
第4試合	男子	D1の勝者	v s	E1の勝者
13:00~	TO	E3負け		
第5試合	男子	E2の勝者	v s	小樽潮陵
14:20~	TO	E4負け		

試合	種別	伊達開来高校 Gコート		
第1試合	女子	小樽双葉	v s	海星学院
9:00~	TO	羽幌 (女子)		
第2試合	女子	釧路北陽	v s	北海道栄
10:30~	TO	G1負け		
第3試合	女子	羽幌	v s	G1の勝者
12:00~	TO	G2負け		
第4試合	女子	G2の勝者	v s	旭川藤星
13:30~	TO	G1勝ち		

- ・ 試合結果によって1日2試合のTOが当たる可能性があります。すみませんがご了承願います。
- ・ TOの人数はテーブル4名、モッパー2名の最低6名です。TOはエントリー外の選手が行っても構いません。できるだけ試合の途中でテーブルのメンバーは代わらないでください。
- ・ 筆記用具はコロナ感染症予防のため、各自で準備願います。
- ・ 試合終了後、テーブルのメンバーはサインをして審

第75回 全国高等学校バスケットボール選手権大会 北海道予選会

11月12日 (土)

試合	種別	栗林商会アリーナ Aコート		
第1試合	女子	1～3の勝ち	v s	4～7の勝ち
9:00～	T O	室蘭地区協会		
第2試合	女子	14～16の勝ち	v s	17～19の勝ち
10:30～	T O	室蘭地区協会		
第3試合	男子	1～3の勝ち	v s	4～7の勝ち
12:00～	T O	室蘭地区協会		
第4試合	男子	14～16の勝ち	v s	17～19の勝ち
13:30～	T O	室蘭地区協会		
第5試合	女子	a(濃)	v s	b(白)
15:00～	T O	室蘭地区協会		
第6試合	男子	a(濃)	v s	b(白)
16:30～	T O	室蘭地区協会		

試合	種別
第1試合	女子
9:00～	T O
第2試合	女子
10:30～	T O
第3試合	男子
12:00～	T O
第4試合	男子
13:30～	T O
第5試合	女子
15:00～	T O
第6試合	男子
16:30～	T O

※リーグ戦のベンチは、ユニフォームの色に関わらず、番号の若いチームがT O席に向かう

11月13日 (日)

試合	種別	栗林商会アリーナ Aコート		
第1試合	女子	ab勝(濃)	v s	cd負(白)
9:00～	T O	室蘭地区協会		
第2試合	男子	ab勝(濃)	v s	cd負(白)
10:30～	T O	室蘭地区協会		
第3試合	女子	ab勝(白)	v s	cd勝(濃)
12:00～	T O	室蘭地区協会		
第4試合	男子	ab勝(白)	v s	cd勝(濃)
13:30～	T O	室蘭地区協会		

試合	種別
第1試合	女子
9:00～	T O
第2試合	男子
10:30～	T O
第3試合	女子
12:00～	T O
第4試合	男子
13:30～	T O

※リーグ戦のベンチは、ユニフォームの色に関わらず、番号の若いチームがT O席に向かう

(ウインターカップ2022)

栗林商会アリーナ Bコート		
8～10の勝ち	v s	11～13の勝ち
室蘭地区協会		
20～23の勝ち	v s	24～26の勝ち
室蘭地区協会		
8～10の勝ち	v s	11～13の勝ち
室蘭地区協会		
20～23の勝ち	v s	24～26の勝ち
室蘭地区協会		
c (濃)	v s	d (白)
室蘭地区協会		
c (濃)	v s	d (白)
室蘭地区協会		

て右側となります。

栗林商会アリーナ Bコート		
ab負 (濃)	v s	cd勝 (白)
室蘭地区協会		
ab負 (濃)	v s	cd勝 (白)
室蘭地区協会		
ab負 (白)	v s	cd負 (濃)
室蘭地区協会		
ab負 (白)	v s	cd負 (濃)
室蘭地区協会		

て右側となります。

㊦ 栗林商会アリーナ (A B C)

○会場使用上の注意事項

- (1) 大会関係者、選手、スタッフ、大会観戦者の出入口は体育館入口です。
開場時間は午前8時です。※**チーム応援の方の入場は試合開始予定時間の20分前からです。**
- (2) 受付で健康チェックシートおよび利用者名簿の提出をお願いします。
(全員揃っての入場と検温、アルコール消毒にご協力をお願いします。)
- (3) 体育館施設内は土足厳禁です。
外靴は各自持参した靴袋等を活用し、各個人または各チームで管理してください。
- (4) 貴重品等は各個人または各チームで管理してください。
- (5) 選手待機場所は2階観客席です。
各校掲示してある待機場所を活用してください。
観戦者の観戦場所は体育館内ベンチと反対サイドのパイプ椅子のみで、控え場所はありません。
試合観戦後、速やかにご退出願います。
- (6) アップ場所は11日(金)アリーナ2階ランニングコース(ボール使用不可)、12日(土)13日(日)サブアリーナ(ボール使用可)になります。場所に限りがありますので、各チームご配慮ください。
- (7) ゴミや弁当殻は必ずお持ち帰りください。
- (8) 駐車場A・Cは大会関係者駐車場となります。
大型バス、大会観戦者は入江ゴルフセンター横の駐車場をご利用頂きますようお願いいたします。
台数に限りがありますので、できる限り各チーム乗り合わせ等でお越しくください。

駐車場についてのお願い

駐車場A・Cは大会関係者の駐車場となります。大型バス、大会観戦者は入江ゴルフセンター横の駐車場をご利用頂きますよう、お願いいたします。



伊達市総合体育館（D E）

1 会場使用上の注意事項

- (1) 大会関係者、選手、スタッフ、大会観戦者の出入口は体育館入口です。
開場時間は午前8時です。**※チーム応援の方の入場は試合開始予定時間の20分前からです。**
- (2) 受付で健康チェックシートおよび利用者名簿、感染防止策チェックリストの提出をお願いします。
(全員揃っての入場と検温、アルコール消毒にご協力をお願いします。)
- (3) 体育館施設内は土足厳禁です。
外靴は各自持参した靴袋等を活用し、各個人または各チームで管理してください。
- (4) 貴重品等は各個人または各チームで管理してください。
- (5) 選手待機場所は2階観客席です。
各校掲示してある待機場所を活用してください。
観戦者の観戦場所は体育館内ベンチと反対サイドのパイプ椅子のみで、控え場所はありません。
試合観戦後、速やかにご退出願います。
- (6) アップ場所は2階ランニングコースになります。
ボールの使用はご遠慮ください。
- (7) ゴミや弁当殻は必ずお持ち帰りください。
- (8) 体育館前駐車場は大会関係者用駐車場となります。
大会関係者はプール・トレ室ご利用のお客様分、サブ側の駐車場をあげてください。
大会観戦者の駐車場は西広場駐車場となります。
大型バスの駐車場はインター通りの駐車場となります。
台数に限りがありますので、できる限り各チーム乗り合わせ等でお越しくください。

伊達市総合体育館 駐車場のご案内



伊達市インター通り駐車場



登別市総合体育館（F）

1 会場使用上の注意事項

- (1) 大会関係者、選手、スタッフ、大会観戦者の入口は体育館入口です。
体育館入口が狭いため、大会観戦者の出口はアリーナ内出入口となります。
体育館入口付近での密になる状態をお避け頂きますようご配慮願います。
開場時間は午前8時です。**※チーム応援の方の入場は試合開始予定時間の20分前からです。**
- (2) 受付で健康チェックシートおよび利用者名簿の提出をお願いします。
(全員揃っての入場と検温、アルコール消毒にご協力をお願いします。)
- (3) 体育館施設内は土足厳禁です。
外靴は各自持参した靴袋等を活用し、各個人または各チームで管理してください。
- (4) 貴重品等は各個人または各チームで管理してください。
- (5) 選手待機場所は2階観客席です。
各校掲示してある待機場所を活用してください。
観戦者の観戦場所は体育館内ベンチと反対サイドのパイプ椅子のみで、控え場所はありません。
試合観戦後、速やかにご退出願います。
- (6) アップ場所はアリーナ内になります。
ボールの使用は可です。
- (7) ゴミや弁当殻は必ずお持ち帰りください。
- (8) 大型バス、大会役員、観戦者の駐車場は体育館敷地内駐車場となります。
大型バスについては、登別室蘭 IC 側の出入口より体育館敷地内にお入り頂き、駐車については体育館敷地内駐車場の奥から駐車頂きますようご協力ください。
台数に限りがありますので、できる限り各チーム乗り合わせ等でお越しく下さい。

伊達開来高校（G）

1 会場使用上の注意事項

- (1) 大会関係者、選手、スタッフ、大会関係者の出入口は体育館入口です。
開場時間は午前8時です。**※チーム応援の方の入場は試合開始予定時間の20分前からです。**
- (2) 受付で健康チェックシートおよび利用者名簿の提出をお願いします。
(全員揃っての入場と検温、アルコール消毒にご協力をお願いします。)
- (3) 本校は土足厳禁です。
外靴は各自持参した靴袋等を活用し、各個人または各チームで管理してください。
- (4) 貴重品等は各個人または各チームで管理してください。
- (5) 選手待機場所は武道場です。
スペースには限りがありますので、他チームへ配慮し使用してください。
観戦者の観戦場所は体育館内ベンチと反対サイドのパイプ椅子のみで、控え場所はありません。
試合観戦後、速やかにご退出願います。
- (6) アップ場所は体育館渡り廊下になります。
ボールの使用、声を出した活動はご遠慮ください。
- (7) ゴミや弁当殻は必ずお持ち帰りください。
- (8) 大会役員、観戦者の駐車場は体育館駐車場となります。
大型バスの駐車場はインター通りの駐車場となります。
台数に限りがありますので、できる限り各チーム乗り合わせ等でお越しくください。
- (9) 当日は通常授業日となっております。
校舎内の移動時はお静かに願います。

